



# Eco-événement

Comment organiser une manifestation plus responsable :  
respectueuse de l'environnement et engagée en faveur d'une  
économie solidaire en Nord Pas de Calais





# Déroulé

- **Intro : pourquoi parle t-on d'éco-événements ?**
- **La méthodologie**
- **L'évaluation et le suivi**
- **Les postes concernés**
- **Les prestataires**
- **Exemple d'éco-événement en Nord Pas de Calais**
- **La boîte à outils**



## Intro : pourquoi parle t-on d'éco-événements ?

- Le Développement Durable est aujourd'hui présent à tous les niveaux de la société : au travail, à la maison, à l'école, dans les loisirs, etc.
- Les impacts négatifs sur l'environnement lors des manifestations sont évidents : production de déchets, pollution liée aux transports, consommation d'eau et d'électricité, etc.
- La démarche d'éco-événement se développe mais principalement sur des « grosses » manifestations.

### **Un constat :**

Tout type d'événement, : fête locale, concert, compétition sportive, colloque, etc., quelque soit sa taille ou son domaine peut adopter une démarche en faveur du développement durable.

Il est donc important d'informer, de sensibiliser et de diffuser cette démarche



## Intro : les objectifs de ce module de formation

Cette formation **s'adresse à tout type d'organisateur de manifestations** en Nord Pas de Calais. Elle vise à expliquer ce qu'est un éco-événement, à présenter ses enjeux et enfin à apporter des outils utiles et pratiques pour le mettre en œuvre.

Cet outil de formation **apporte des connaissances théoriques et pratiques** sur lesquelles l'organisateur peut s'appuyer. Cependant, il ne s'agit pas d'apporter une solution toute faite, mais des pistes d'actions.

La démarche d'éco-événement est **une démarche progressive**, qui va s'améliorer au fil du temps et des expériences. Il ne s'agit donc pas de tout changer d'un coup!

Pas à pas, étapes par étapes, d'année en année, l'organisateur pourra **améliorer et adapter sa démarche, cibler ses priorités et réduire progressivement ses impacts en tenant compte des spécificités de sa manifestation.**



## Intro : les objectifs de ce module de formation

En complément de ce module de formation, certains réseaux régionaux peuvent soutenir voire accompagner des projets d'éco-événement.

En effet, un collectif s'est constitué en Nord Pas de calais autour des Eco-événements afin de diffuser et informer au mieux.

Ce collectif rassemble des réseaux associatifs :

**ADAV** (Association Droit Au Vélo) / **APES** (Acteurs Pour une Economie Solidaire) / **CRESS** (Chambre Régionale de l'Economie Sociale et Solidaire) / **MRES** (Maison Régionale de l'Environnement et des Solidarités) / **RIF** / **UDOTSI** (Union Départementale des Office de Tourisme et des Syndicats d'Initiative) / **UFOLEP** 59 et 62 (Union Française des Œuvres Laïques d'Education Physique) / **URACEN** (Union Régionale des Associations Culturelles et Educatives ) / **etc.**

et des collectivités , institutions et acteurs territoriaux:

**ADEME** (Agence de l'Environnement et de la Maitrise des Energies) / **CERDD** (Centre de Ressources du Développement Durable) / **Conseil Général du Nord** / **Conseil Régional NPdC** / **Les Parcs Naturels Régionaux de l'Avesnois, des Caps et Marais d'Opale et de Scarpe Escaut** / **etc.**



## Intro

### **Définition :**

un éco-événement est une manifestation qui réduit ses impacts négatifs sur l'environnement, soutient une économie sociale et solidaire, associe des partenaires locaux, facilite l'accès à tous et promeut les valeurs du DD.



## **Intro : pourquoi s'y mettre ?**

**Un organisateur peut s'engager dans une démarche d'éco-événement pour plusieurs raisons :**

- devenir à son échelle un acteur du Développement Durable et partager ses valeurs
- être en accord avec certaines réglementations (ex : règles sanitaires, Natura 2000, etc.)
- s'inscrire dans une démarche progressive d'améliorations
- aborder le développement durable non pas comme une contrainte mais comme une manière de penser différemment l'organisation d'une manifestation et une opportunité pour être innovant et créatif
- contribuer à l'émergence de nouvelles filières et emplois en Nord Pas de Calais répondant aux besoins et prestations spécifiques d'un éco-événement
- anticiper l'éco-conditionnalité des subventions (le Conseil Régional, le Conseil Général, et d'autres collectivités et institutions tendent à inclure des conditions de respect de l'environnement pour l'attribution de subventions)



# La méthodologie :

## constituer un comité de pilotage

Cette démarche d'éco-événement implique une nouvelle approche dans l'organisation d'un événement : il s'agit d'expliquer, d'impliquer et de co-construire.

La création d'un comité de pilotage permet **de fédérer** les différents acteurs concernés

**Ce comité de pilotage peut rassembler :**

- le chef de projet
- les responsables de la structure organisatrice
- les membres de la structure organisatrice
- les techniciens
- les élus locaux
- les partenaires
- les habitants
- un échantillon du public
- etc.



# La méthodologie :

## mobiliser les équipes

**La réussite d'un éco-événement nécessite une bonne appréhension des enjeux du développement durable et donc d'une sensibilisation des équipes.**

De nombreux outils existent sous différentes formes : expositions, films, site Internet, photos, documentaires, livres... Des structures régionales peuvent vous aider :

**- La MRES : Maison Régionale de l'Environnement et des Solidarités**

La MRES propose un centre de ressources spécialisé de la Région, avec tous ces documents et des documentalistes capables de vous conseiller, de vous orienter. La MRES, en qualité de réseau de 113 associations, peut aussi vous orienter vers des associations susceptibles de vous proposer des conférences, formations ou d'autres prestations.  
MRES - 23, rue Gosselet - 59 000 Lille – Tél. 03.20.52.12.02 – [www.mres-asso.org](http://www.mres-asso.org)

**- Le CERDD, Centre Ressources du Développement Durable**

Le CERDD propose un portail d'informations et de documents téléchargeables et coordonne un réseau « d'ambassadeurs du DD ».

CERDD - Site du 11/19 rue de Bourgogne 62 750 Loos-en-Gohelle - Tél : 03 21 08 52 40 [www.cerdd.org](http://www.cerdd.org)

**- L'ADEME : Agence de l'Environnement et de la Maîtrise des Energies**

L'ADEME propose sur son site Internet de nombreux ouvrages et informations : [www.ademe.fr](http://www.ademe.fr)



## La méthodologie : mobiliser les partenaires

- **Informez et expliquez votre démarche auprès de vos prestataires, fournisseurs, restaurateurs, exposants, financeurs, etc.**

- **Créer une charte**

Par exemple, le Parc Naturel des Caps et Marais d'Opale a instauré une charte de l'éco-exposant afin d'impliquer progressivement les exposants de la Fête du Parc dans une gestion durable de leur équipements, consommations, achats, etc.

Pour en savoir plus consultez le « Guide pour des éco-événements en Avesnois » sur [www.eco-evenements-pnra.com](http://www.eco-evenements-pnra.com)



## La méthodologie :

### sensibiliser le public et le rendre acteur

**Un des enjeux d'un éco-événement est de sensibiliser le public au développement durable et aussi aux éco-gestes (tri des déchets, déplacements en transports en commun, etc.).**

Divers supports de sensibilisation sont possibles : expositions, jeux, projections, conférences... Pensez à consulter la MRES



# L'évaluation et le suivi

**L'évaluation d'un éco-événement se prépare dès la phase de préparation et pas seulement à la fin de la manifestation.**

**L'organisateur s'inscrit dans une démarche de progrès où il identifie en amont sa situation de départ, ses objectifs et priorités, et les pistes d'améliorations.**

**Quelques principes :**

- Créer un référentiel avec des indicateurs chiffrés
- Réaliser un bilan (environnemental, économique, social, participatif) de la manifestation
- Mesurer les émissions de Gaz à Effet de Serre produits lors de la manifestation, en réalisant éventuellement un Bilan Carbone ou en vous référant aux questionnaires proposés sur [www.eco-evenements-npdc.org](http://www.eco-evenements-npdc.org).



# L'évaluation et le suivi

## Quelques principes (suite) :

- Evaluer les actions mises en place et analyser ce qui a marché ou pas
- Valoriser et pérenniser les actions réussies
- Définir des axes de progression
- Compenser ses émissions de Gaz à Effet de serre, en vous référant au site : [www.compensationco2.fr](http://www.compensationco2.fr).

# L'évaluation et le suivi

## L'outil **ADERE** : AutoDiagnostic Environnemental pour les Responsables d'Evénements

Cet outil permet aux organisateurs d'événement d'évaluer leur démarche environnementale. Son objectif est de réduire l'impact environnemental grâce à des questionnaires thématiques et un bilan personnalisé :

[www.evenementresponsable.fr](http://www.evenementresponsable.fr)

The screenshot shows the website interface for the ADERE (Auto Diagnostic Environnemental pour les Responsables d'Evénements) tool. The header includes the ADERE logo and navigation links for 'Espace membres' (with sub-links for 'Mes événements' and 'Mes données personnelles') and 'Se déconnecter'. The main content area is titled 'conférence Edition 2010' and prompts users to 'Choisissez une thématique'. Six thematic icons are displayed: 'A' (Alimentation), 'C' (Communication), 'L' (Lieu technique et décors), 'T' (Transports), 'H' (Hébergement), and 'S' (Sensibilisation). The 'A' icon is highlighted with a dashed box. At the bottom, there are links for 'Contacts du Collectif' and 'Foire aux questions', along with a row of partner logos including uflep, ADEME, and others.



## Les postes concernés

- Achats
- Transports
- Déchets
- Eau
- Matériel technique et énergie
- Communication
- Sensibilisation, Prévention, Santé et Solidarité



# Les postes concernés :

## Vers des achats responsables

### Quelques principes généraux

- Privilégier les fournisseurs et producteurs locaux et/ou respectant les valeurs de l'économie sociale et solidaire
- Prendre en compte des critères environnementaux et sociaux dans le choix des prestations et des produits, en vous référant notamment aux labels
- Sensibiliser vos prestataires à votre démarche d'achats responsables
- Eviter les produits sur emballés (producteurs de déchets inutiles)
- Evaluer correctement les quantités pour éviter le gaspillage



# Les postes concernés :

## Vers des achats responsables

### Quelques principes généraux

#### Pour la restauration

- Privilégier les produits locaux et de saison
- Sans forcément passer au « tout bio », penser aux produits labellisés bio ou commerce équitable
- Eviter la vaisselle jetable, privilégiez la location de vaisselle par exemple auprès d'un prestataire local
- Pour la buvette, privilégier les gobelets réutilisables (dans ce cas prévoyez un système de consigne pour conserver vos stocks de gobelets)

# Les postes concernés :

## Vers des achats responsables

### En détails

- **Les labels à retenir** : consulter le mini-guide des labels de la consommation responsable sur :

[www.mescoursespurlaplanete.com/labels-miniGuide.php](http://www.mescoursespurlaplanete.com/labels-miniGuide.php)

### -2 écolabels principaux



L'eco-label français



L'eco-label européen

### - Pour l'alimentaire :



Le label français de l'agriculture biologique



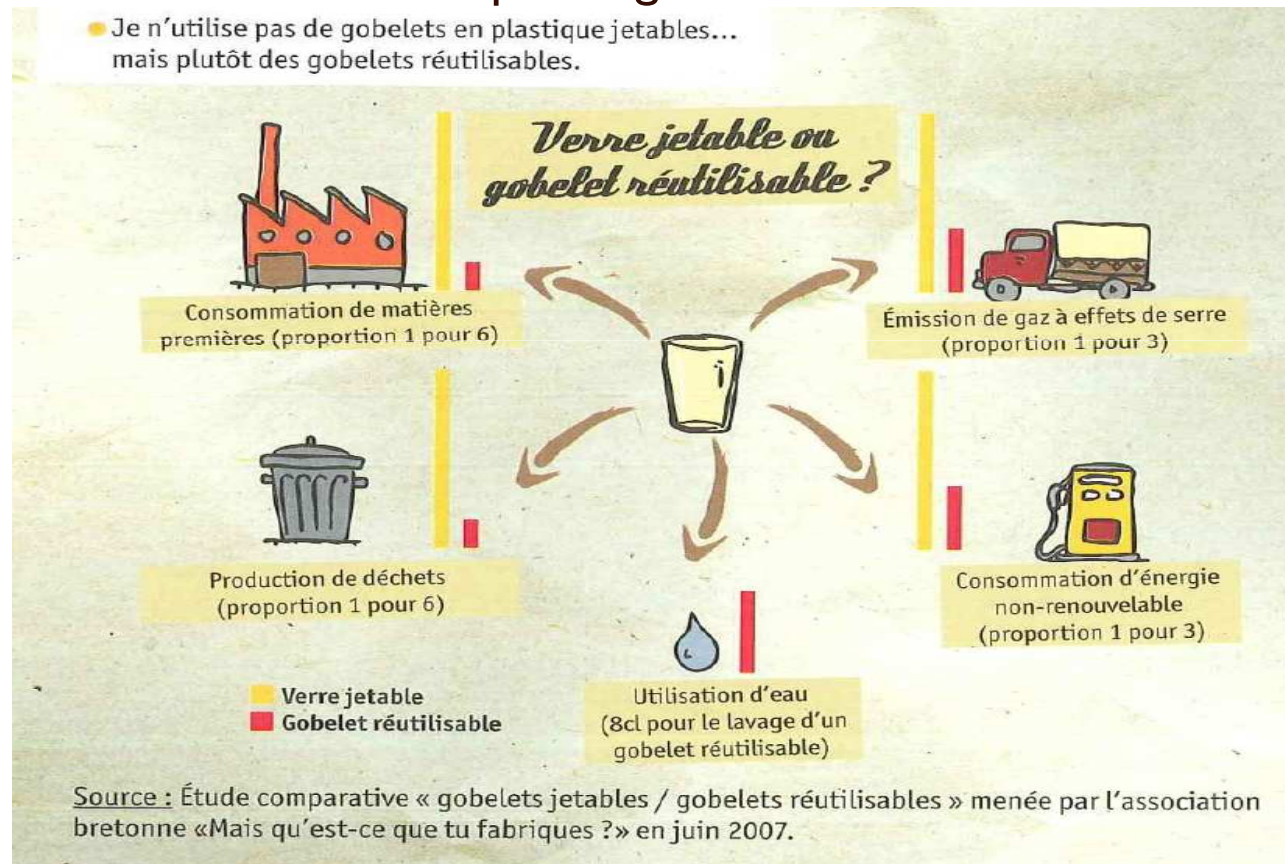
Le label européen de l'agriculture biologique

# Les postes concernés :

## Vers des achats responsables

### En détails : Pourquoi le gobelet réutilisable ?

- Je n'utilise pas de gobelets en plastique jetables... mais plutôt des gobelets réutilisables.



Source s : Guide des éco-événements en Avesnois



## Les postes concernés :

### Les transports : vers la mobilité durable

**Les Transports sont l'un des postes les plus impactant sur l'environnement car ils émettent le plus d'émissions de Gaz à effet de serre**

#### **Quelques principes généraux**

- Choisir un lieu facilement accessible en transports collectifs, à vélo, ou à pied, afin d'éviter l'utilisation de la voiture individuelle
- Aménager la manifestation en fonction des horaires des transports collectifs
- Mettre en place des navettes (entre la gare et le lieu de la manifestation)
- Instaurer une tarification préférentielle pour le public qui utilise un transport collectif



## Les postes concernés :

## Les transports : vers la mobilité durable

### Quelques principes généraux

- Proposer pendant la durée de la manifestation des moyens de déplacements originaux et innovants : le roller, le pédi-bus ou vélo-bus (accompagnement de personnes pour un trajet collectif à pieds/vélo), le triporteur (vélo à 3 roues permettant le transport de personnes ou de marchandises), des véhicules propres, etc.
- Inciter au transports doux à travers les supports de communication en indiquant l'accès :
  - en transports en commun (avec les arrêts de bus, tram, métro, train)
  - à pied (avec le temps de trajet)
  - à vélo (avec les pistes cyclables, les parking à vélo ou location de vélo)

**Pour tout savoir sur possibilités alternatives à l'usage de la voiture individuelle en terme d'équipement, d'itinéraire et d'intermodalité, etc. consultez le Pôle Info-Déplacements : [www.info-deplacements.org](http://www.info-deplacements.org)**



# Les postes concernés :

## Les déchets : réduire, réutiliser, trier, valoriser, recycler

### Quelques principes généraux

- Réduire en amont les déchets, en vous référant aux principes de l'achat responsable
- Trier sur place en mettant à disposition des bacs à tri en nombre suffisant, aux endroits stratégiques (entrées, sorties, etc.) et avec une signalétique et prévoir des agents ou « ambassadeurs du tri » pour informer et mobiliser au mieux le public
- Organiser la collecte en se rapprochant en amont de la mairie ou de l'organisme en charge de la collecte des déchets
- Prévoir un système de compostage
- Installer des toilettes sèches
- Organiser un ramassage des déchets et nettoyage du site
- Valoriser certains déchets, comme les huiles de fritures ou les bouchons en plastiques en ou liège
- Réutiliser certains déchets



## Les postes concernés :

**Eau : réduire les consommations et veiller à la qualité de l'eau**

### **Quelques principes généraux**

- Equiper les installations sanitaires de systèmes d'économies : double chasse d'eau, boutons-poussoirs, etc. ; ou privilégier les lieux déjà équipés
- Privilégier pour l'eau potable des fontaines à eau ou des carafes d'eau (plutôt que des bouteilles de 25 cl!)
- Utiliser les produits écologiques pour le nettoyage, de préférence des produits labellisés. Ces produits limitent les impacts sur l'environnement et les professionnels qui les utilisent



## Les postes concernés :

### Matériel technique : pour des économies d'énergie

#### Quelques principes généraux

- Utiliser les énergies et le matériel de manière rationnelle et économe : limiter le volume de la sono, privilégier la lumière naturelle à l'éclairage artificiel, etc.
- Privilégier les équipements peu énergivores, en vous référant aux labels
- Privilégier l'éclairage par lampes à Basse consommation ou Led, peu consommatrices et installer des détecteurs de présence ou minuterie
- Privilégier les piles rechargeables pour les équipements sans fils tel que les micros, les enregistreurs, etc.

**Consulter le site [www.ecoprod.com](http://www.ecoprod.com) pour toutes les questions relatives à la technique, au son, à la lumière, etc.**

# Les postes concernés :

## La communication responsable

### Quelques principes généraux

- Limiter le nombre et la taille des supports papier
- Privilégier les imprimeurs ayant le label *Imprim'Vert* (ce label garantit l'engagement à réduire les impacts environnementaux) et les prestataires en communication adoptant les valeurs de l'Economie Sociale et Solidaire (tel que des agences de communication sous statut coopératif)
- Privilégier les outils électroniques : Internet, courriels, etc. pour la communication interne (entre les membres de l'équipe, auprès des partenaires, etc.). Pour la communication externe -auprès des publics- conserver le support papier car la dématérialisation s'avère être aussi énergivore et productrice de Gaz à Effet de Serre que l'édition de supports papier
- Ne pas prévoir systématiquement des mallettes ou sacs pour le public, pensez à la sobriété !
- Communiquer sur votre démarche en faveur de l'environnement dans vos supports de communication
- Privilégier la communication de proximité, afin de toucher les habitants, les acteurs socio-économiques, les collectivités, de votre territoire



# Les postes concernés :

## La communication responsable

### En détails :

- Imprimer en recto-verso et Noir et Blanc
- Choisir des papiers recyclés ou issus de forêts gérées durablement (fiez-vous aux éco-labels tels que les labels PEFC et FSC)
- Eviter les aplats de couleur sur les supports papier
- Imprimer avec des encres végétales
- Utiliser un format standard (qui évite les découpes et les pertes de papier)
- Eviter les effets spéciaux (par exemple : métallisé) et les pelliculages (autant de produits chimiques et d'obstacles au recyclage)
- Eviter la gadgeterie ou privilégier des objets utiles, réutilisable et respectueux de l'environnement (par exemple : la calculatrice solaire, le stylo en bois FSC, la sac en coton bio, équitable ou 100% recyclé)
- Penser à un stand éco-conçu (utilisant des matériaux écologiques comme le bois ou le carton ou des matériaux issus de la récupération)



## Les postes concernés :

### La sensibilisation, la prévention et la solidarité

#### En détails :

- Proposer au public des points information sur l'environnement et/ou le développement durable, privilégier des approches innovantes et participatives (pièce de théâtre, par exemple)
- faciliter l'accès tarifaire à tous
- Informer le public sur les risques liés à la santé, par exemple : l'alcool, les drogues, le bruit, etc.
- Faciliter l'accessibilité physique et sociale de la manifestation à tous
- Associer les associations locales (en leur proposant d'exposer par exemple)
- Faire appel à des entreprises de l'économie sociale et solidaire pour certains services, par exemple la mise sous pli par des entreprises d'insertion ou d'aide par le Travail
- Impliquer les habitants dans l'organisation de l'événement



## Trouver les prestataires en Nord Pas de Calais

### Les sites

**[www.eco-evenements-npdc.org](http://www.eco-evenements-npdc.org) et [www.lemarchecitoyen.net](http://www.lemarchecitoyen.net)**

proposent des prestataires locaux engagés dans une démarche sociale et/ou environnementale.

Certains produits ou services propres aux éco-événements n'existent pas encore en Nord Pas de Calais. L'organisateur ne doit pas se décourager. Au contraire, ces nouvelles attentes peuvent faire émerger des filières et des emplois en NPdC.



## **Exemple d'éco-événement : Manifestation sportive**

**L'Ufolep, fédération multi-sport, a organisé de manière responsable et durable les Finales nationales de GRS (Gymnastiques Rythmique et Sportive). Cette rencontre sportive a réuni à Lille pendant 2 jours plusieurs centaines de participants : 286 gymnastes, 60 entraîneurs, 13 officiels, plus de 500 membres de familles, spectateurs et associations sportives.**

### **Le volet économique**

- Collaboration avec les entreprises locales et d'insertion pour les cadeaux aux gymnastes et aux officiels
- Reprise des invendus de la buvette
- Gestion équilibrée des produits vendus sur place (T-shirts, sac en coton bion réutilisés pour les finales jeunesse)

### **Volet social**

- Expositions sur le DD auprès du public
- Alimentation saine, équilibrée et locale (produits bio de saison), une pomme offerte à toutes les gymnastes



## **Exemple d'éco-événement : Manifestation sportive**

### **Volet environnemental**

- Choix du complexe sportif : Palais des Sports Saint Sauveur : à proximité des gares et du centre ville pour limiter les transports en voiture
- Choix d'un hébergement de proximité permettant d'utiliser les transports en commun
- Mise en place de co-voiturage pour les bénévoles, les officiels et les juges
- Papier recyclé pour tous les supports de communication
- Utilisation d'internet et de mail pour la transmission de dossiers de sélection et de palmarès
- Tri sélectif des déchets dans le gymnase
- Utilisation de gobelets consignés en plastique recyclés
- Distribution d'une gadgeterie écologique

### **Méthodologie**

3 clubs membres de l'UFOLEP Nord et une centaine de bénévoles ont participé à l'organisation et à la démarche de développement durable

# Boîte à outils

## Les outils en Nord Pas de Calais

- « Organiser un éco-événement en Nord Pas de Calais » :

[www.eco-evenement-npdc.org](http://www.eco-evenement-npdc.org)

**ECO-ÉVÉNEMENTS NORD-PAS-DE-CALAIS**

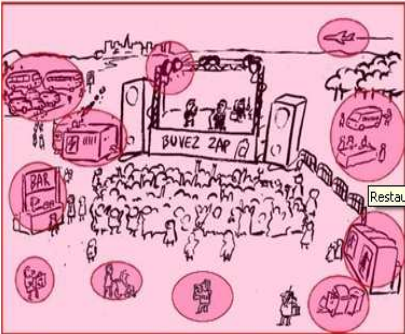
Accueil Recherche

Path: « sensibilisation\_des\_equipés » « la\_route\_du\_louvre » « la\_fete\_des\_jardins » « un\_collectif\_regionale\_eco-evenement » « communication » « evaluation\_et\_compensation\_carbone » « soubonna » « sensibilisation\_au\_developpement\_durable » « collectivites\_et\_dd » « accueil »

### Organiser un éco-événement en Nord-Pas de Calais

Ce site est conçu comme une "boîte à outils" destinée aux organisateurs d'événements du Nord-Pas-de-Calais pour les aider à concevoir des éco-événements. C'est-à-dire, "des manifestations qui réduisent leur impact sur l'environnement, soutiennent l'économie sociale et solidaire, associent les partenaires locaux et le grand public à leur organisation, facilitent leur accès au plus grand nombre, favorisent la diversité culturelle et ce faisant, défendent les valeurs du développement durable"<sup>(1)</sup>.

Initialement créé par RIF et la MRES, ce site est à présent animé par le collectif régional Eco-événement. N'hésitez pas à nous contacter pour plus d'information !



Restoration

Cliquez sur une des zones du dessin ! Crédits Paul Martin

<sup>(1)</sup> définition d'un éco-événement pour RIF et la MRES


#### Thématiques

- Sensibilisation au développement durable
  - Sensibilisation des équipes
  - Sensibilisation du public
  - Collectivités et DD
- Mesures en faveur de l'environnement
  - Déchets
  - Transport
  - Restauration
  - Communication
  - Gobelets
  - Toilettes sèches
  - Maîtrise techniques
- Evaluation
  - Evaluation générale
  - Evaluation et Compensation Carbone
- Accès au plus grand nombre
  - Participation

#### Outils

- Support de formation aux éco-événements
- Bibliographie

#### Projet

- Un collectif régional Eco-événement
  - Un projet initié par
    - 
  - Un projet soutenu par



# Boîte à outils

## Les outils en Nord Pas de Calais

- « *le Guide pour des éco-événements en Avesnois* » :

[www.eco-evenements-pnra.com](http://www.eco-evenements-pnra.com)

- « *Vers des événements éco-responsables* » :

[www.parc-opale.fr](http://www.parc-opale.fr)

## Les outils des autres régions :

En Poitou-Charentes :

- « **Guide des Eco-manifestations en Poitou-Charentes** » :

[www.poitou-charentes.fr/environnement/eco-manifestations](http://www.poitou-charentes.fr/environnement/eco-manifestations)

En Midi-Pyrénées :

- « **Guide d'accompagnement vers l'éco-responsabilité des manifestations pour les organisateurs d'événement en Midi-Pyrénées** » :

[www.ademe.fr/midi-pyrenees/documents/publications/guide\\_eco\\_manifestations.pdf](http://www.ademe.fr/midi-pyrenees/documents/publications/guide_eco_manifestations.pdf)

En Gironde :

- « **Guide des manifestations responsables en Gironde** » :

[www.gironde.fr/cg33/jcms/c\\_30839/guide-des-manifestations-responsables-en-gironde](http://www.gironde.fr/cg33/jcms/c_30839/guide-des-manifestations-responsables-en-gironde)



# Boîte à outils

## Les outils à l'échelle nationale :

- [www.evenementresponsable.fr](http://www.evenementresponsable.fr)

Ce site présente l'outil ADERE : Auto Diagnostic Environnemental pour les Responsables d'Événement

- [www.eco-evenement.org](http://www.eco-evenement.org)

Ce site, proposé par les professionnels de l'événementiel, offre une série de fiches techniques utiles

- [www.ufolep.org](http://www.ufolep.org) : « Guide des manifestations sportives et Développement Durable »

En projet une **norme NF environnement-gestion événementielle** et une **norme ISO 20121-événement et DD**



# Boîte à outils

## Les achats responsables :

- [www.lemarchecitoyen.net](http://www.lemarchecitoyen.net)
- [www.eco-labels.fr](http://www.eco-labels.fr)

## Les déchets :

- [www.ecoemballage.fr](http://www.ecoemballage.fr) : le guide pour bien trier

## Les techniciens

- [www.ecoprod.com](http://www.ecoprod.com) : Conseils et informations pratiques pour des productions audiovisuelles respectueuses de l'environnement



# Boîte à outils

## Les déplacements :

- Le Pôle Info-Déplacements : [www.info-deplacements.org](http://www.info-deplacements.org) et l'association ADAV : [www.droitauvelo.org](http://www.droitauvelo.org)
- Le site de l'association Lien Plus en faveur du co-voiturage en NPdC: [www.covoiturage-5962.fr/](http://www.covoiturage-5962.fr/)
- Co-voiturage en France : [www.covoiturage.fr](http://www.covoiturage.fr) (et bien d'autres !)
- Comparer l'impact environnemental des déplacements selon les différents modes de transport possibles avec l'ADEME : [www2.ademe.fr/eco-deplacements](http://www2.ademe.fr/eco-deplacements)



# Boîte à outils

Mesurer les émissions de Gaz à effet de serre dues aux déplacements, à la restauration, à l'hébergement, aux consommations d'énergie sur :  
[www.eco-evenements-npdc.org](http://www.eco-evenements-npdc.org), Rubrique « *Evaluation et compensation Carbone* »

Auto-évaluer sa démarche environnementale et réduire ses impacts :  
[www.evenementresponsable.fr](http://www.evenementresponsable.fr)

Calculer les émissions de Gaz à effet de serre et Compenser :  
[www.compensationco2.fr](http://www.compensationco2.fr)

Elargir à l'Eco-communication

« Eco-communication : Vers une communication plus éco-responsable » sur [www.ademe.fr](http://www.ademe.fr)

# Contacts

**Pour toute remarque, suggestion ou demande d'information :**

Collectif Régional Eco-événement NPdC

Sophie Hautcoeur, Mission Environnement CRESS

03.20.06.34.09 / [shautcoeur@cressnpdc.org](mailto:shautcoeur@cressnpdc.org)



# Droits d'utilisation

◦ Ce document est mis à votre disposition selon les termes de la licence creative commons « Paternité - Pas d'utilisation Commerciale - Partage des Conditions Initiales à l'Identique »



## **Ce qui signifie que vous êtes libres :**

- de reproduire, distribuer et communiquer cette création au public,
- de modifier et transformer cette création,

## **Sous conditions :**

- de citer l'auteur du document à savoir « le Collectif Eco-événement NPdC »
- d'une utilisation non commerciale
- d'un contrat d'utilisation identique à celui-ci pour tout nouveau support inspiré de ce document.

Ces conditions sont disponibles sur : <http://fr.creativecommons.org>